

警告：切勿侵犯版權

閣下將瀏覽的文章／內容／資料的版權持有者為消費者委員會。除作個人非商業用途外，閣下不得以任何形式傳送、轉載、複製或使用該文章／內容／資料，如有侵犯版權，消費者委員會必定嚴加追究法律責任，索償一切損失及法律費用。

《消費者委員會條例》第二十條第(1)款其中有規定，任何人未經委員會以書面同意，不得發布或安排發布任何廣告，以明示或默示的方式提述委員會、委員會的刊物、委員會或委員會委任他人進行的測試或調查的結果，藉以宣傳或貶損任何貨品、服務或不動產，或推廣任何人的形象。有關該條文的詳情，請參閱該條例。

本會試驗的產品樣本由本會指定的購物員，以一般消費者身份在市面上購買，根據實驗室試驗結果作分析評論及撰寫報告，有需要時加上特別安排試用者的意見和專業人士的評論。對某牌子產品的評論，除特別註明外，乃指經試驗的樣本，而並非指該牌子所有同型號或不同型號的產品，也非泛指該牌子的所有其他產品。

本會的產品比較試驗，並不測試該類產品的每一牌子或同牌子每一型號的產品。

本會的測試計劃由本會的研究及試驗小組委員會決定，歡迎消費者提供意見，但恕不能應外界要求為其產品作特別的測試，或刊登其他非經本會測試的產品資料。



多款玻璃餐桌及茶几 穩定及堅固程度不理想

造型簡潔、通透漂亮的玻璃餐桌和茶几，為家居平添一份幽雅。有些餐桌或茶几採用強化玻璃，理論上一旦發生意外，玻璃碎裂產生的危險性相對較低，但事實是否如此？市面上常見的玻璃餐桌與茶几款式是否安全？

消委會測試了13款玻璃餐桌及7款玻璃茶几，發現部分樣本在穩定、堅固或耐用程度方面表現較差，消費者要小心選購。

測試樣本

玻璃餐桌樣本的售價由\$499至\$2,090不等，玻璃茶几樣本的售價則由\$549至\$1,009不等，全部購自傢俬店、家居用品店或百貨公司。餐桌樣本#1、#2、#6、#8及#10的桌面可在兩側伸延以增大桌面。茶几樣本#18、#19及#20設有滾輪，方便移動。

測試項目

測試委託獨立實驗所進行。由於沒有適合而全面的已出版國際標準，故參考為家用桌子而設的歐洲標準EN 12521，比較樣本的穩定、堅固及耐用程度、設計及造工和標示說明。至於玻璃破裂測試則參考歐

洲標準EN 12521及EN 12150-1進行。

這次測試參考的家用桌子歐洲標準EN 12521，不適用於桌面並非牢固安裝於底座的桌子。根據該標準的定義，凡在水平耐用程度的測試中，利用儀器向樣本的桌面部分的側面水平地推時，若桌面部分被推離原位而樣本沒有損壞，便屬於桌面並非牢固安裝於底座的桌子；根據是次進行的水平耐用程度測試，樣本#12及#13屬於此類桌子，所以該歐洲標準不適用於這兩款樣本。然而，目前並沒有適用於此類家用桌子的歐洲或已出版國際標準，故本會在進行是次比較測試時，亦參考EN 12521為樣本#12及#13進行了相關測試，供消費者參考。

玻璃厚度有頗大差別

餐桌樣本量得的桌面玻璃厚度介乎0.8至1.2厘米，以樣本#1、#2、#3、#5、#6、#9及#10最厚；茶几樣本量得的桌面玻璃厚度則介乎0.6至1.0厘米，以樣本#14至#18最厚。5款餐桌樣本及6款茶几樣本在桌面下設有玻璃製層板，各樣本量得的層板玻璃厚度介乎0.5至1.2厘米。

3款餐桌/茶几的玻璃碎片較不規則及大塊

約半數餐桌樣本（7款）及大部分茶几樣本（6款）都標示桌面玻璃為強化玻璃；而設有玻璃層板的樣本中，3款餐桌樣本及3款茶几樣本的層板玻璃亦標示為強化玻璃。然而有些樣本玻璃破裂後的碎片並非如強化玻璃的碎片般較整齊而細小。

玻璃破裂測試參考標準進行，透過檢視玻璃破裂後碎片的形態及大小而評定。標準規定測試須在指定大小的玻璃樣本上進行，由於本會在市面購買樣本及以購得樣本上的玻璃進行測試，所以進行測試用的玻璃樣本大小未必完全依照標準規定的大小。11款餐桌樣本及全部茶几樣本的桌面玻璃破裂後的碎片都較整齊、細小。2款餐桌樣本「家居樂Cacola」S8T01/APE-DIN-TAB-S8T01-G-OAK（#2）及無標示牌子的B008（#11）的桌面玻璃破裂後

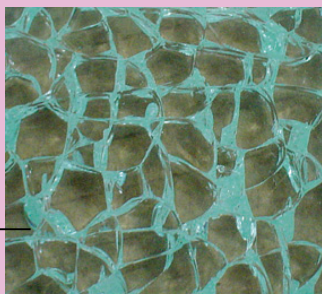
餐桌（桌面固定於底座的樣本）



強化玻璃碎片較整齊細小 割傷風險較低

比較相同厚度的強化玻璃（tempered glass或toughened glass）與普通玻璃，強化玻璃通常較堅韌，能抵受較強的撞擊力及溫度急劇變化而不破裂。即使因撞擊力太猛而破裂，強化玻璃的碎片也比普通玻璃的碎片整齊、細小，不容易深入人體，意外刺傷的風險較低。強化玻璃的強化程序一般是用熱處理方法，把玻璃加熱後急速冷卻，亦有部分會採用化學處理方法。

強化玻璃破裂後碎片尚未分離的情況。由於碎片較整齊、細小，意外刺傷身體的風險較低。



的碎片則較不規則而且體積較大，玻璃一旦破裂，意外刺傷身體的風險可能較高。

層板玻璃方面，茶几樣本「順富 Wealth Rich」A-123 (#16) 的層板玻璃在測試中碎裂成較不規則的大塊碎片，其餘樣本的層板玻璃破裂後的碎片則較整齊而細小。而全部有標示為強化玻璃的樣本玻

璃，其破裂後的碎片都較整齊而細小。上述歐洲標準並沒有要求桌子的玻璃必須為強化玻璃，或碎片不應為不規則的大塊碎片。不過，本會評分時考慮到玻璃一旦碎裂成較不規則的大塊碎片，意外刺傷用者的風險可能較高，因此，若樣本的玻璃碎片較不規則及體積較大，總評分會受到扣減。

參考標準，若樣本桌面玻璃的碎片不符合標準中有關碎片長度上限或碎片數目下限的要求，該桌子樣本在其後進行的垂直向下撞擊測試中，會以較高的下墜高度及不同的測試用塑膠棉進行。餐桌樣本 #2、#5、#11 及茶几樣本 #20 最長的碎片長度超過標準中的 10 厘米上限，或在破裂的玻璃樣本上 25 平方厘米的面積內，碎片數目低於標準下限，不符合上述有關碎片長度或數目的要求。

餐桌（桌面固定於底座的樣本）



聲稱強化玻璃但質素有待改善

樣本 #5 及 #20 的桌面玻璃都標示為強化玻璃，雖然在玻璃破裂測試中 2 款的碎片都如強化玻璃的碎片般較整齊而細小，但碎片的長度或數目卻不符合上述的標準要求，部分碎片較標準要求的略大，反映此 2 款樣本的桌面玻璃破裂時雖然具強化玻璃的碎片形態，但質素可能未達上述歐洲標準對強化玻璃的要求。其他有標示為強化玻璃的樣本玻璃則符合上述有關碎片長度或數目的要求。

1 款餐桌有「夾手指」風險

參考標準，評估樣本是否有鋒利邊緣及「夾手指」的風險等。全部樣本在使用時會接觸到的位置都沒有發現鋒利邊緣。另一方面，無標示牌子的餐桌樣本 DT-044 (#8) 在沒有伸延桌面的狀態下，手指有機會伸入桌面玻璃與可移動的木板部件之

餐桌（桌面並非牢固安裝於底座的樣本）*

*：見內文「測試項目」。





5款餐桌樣本的桌面可在兩側伸延以增大桌面。

間，不小心使用的話，可能有「夾手指」的風險。

穩定、堅固及耐用程度測試

測試參考家用桌子歐洲標準EN 12521進行。根據該標準，穩定、堅固及耐用程度的測試項目須於每一個型號的同一個樣本上，按標準規定的次序進行。本會測試時，先以第一個樣本按標準規定的次序進行測試，若樣本在測試某一個項目的過程中損壞，實驗室人員會評估損壞會否影響餘下的測試項目的進行，若餘下的測試項目因樣本損壞而無法以該樣本繼續進行，就以後備（第二或第三個等）樣本按標準規定的次序及前述的做法，繼續進行餘下的測試項目（最後的穩定程度測試除外）。由於標準規定測試項目須於每一個型號的同一個樣本上按標準規定的次序進行，因此整體評分只會以第一個樣本表現作準給予評分。後備樣本的測試結果僅供讀者參考。

餐桌樣本#12及#13在進行部分測試項目時，其桌面玻璃會移位而樣本沒有損壞（見附表「玻璃餐桌及茶几測試結果」註[8]），由於此2款樣本屬標準所指的桌面並非牢固安裝於底座的桌子，測試標準不適用於此2款樣本（見「測試項目」一段），所以有關的測試項目不屬這2款樣本的評分範圍內，而其他在測試中桌面玻璃不會移位的測試項目，則仍屬這2款樣本的評分範圍內。

3款餐桌/茶几測試後翻倒

設計良好的桌子應不易翻倒。測試時，視乎樣本尺寸在樣本的桌面近邊緣位置垂直向下施以介乎200至400牛頓的力（即約20至41公斤力），檢視樣本會否翻倒。結果無標示牌子的餐桌樣本B008（#11）在桌面近邊緣位置垂直向下施以225牛頓的力（即約23公斤力）後翻倒。此外，有滾輪的茶几樣本「宜家家居IKEA」STRIND（#19）及「實惠Pricerite」XR-321（#20）則在桌面近邊緣位置垂直向下施以200牛頓的力（即約20公斤力）後翻倒。

4款於水平堅固程度測試較易受損

將障礙物貼着樣本的腳、滾輪或底座，固定樣本使之不會在地上移動，然後向樣本桌面部分的側面水平地緩慢往左右方向重複施力各10次，再從另一側往前後方向重複施力各10次，每次施力維持約10秒。對餐桌樣本所施加的力為400牛頓（即約41公斤力），而對茶几樣本施加的力則為200牛頓（即約20公斤力）。結果餐桌樣本#7至#11、茶几樣本#18及#19在此測試項目的過程中損壞或桌面玻璃移位，其中餐桌樣本「歐堡OPPO」D83732（#10）、無標示牌子的餐桌樣本B008（#11）及無標示牌子的茶几樣本D6（#18）在這環節首次施力時就損壞，例如桌腳與桌面之間有部分連接位置鬆開；無標示牌子的餐桌樣本

GOTB004C（#9）則在這環節第2次施力時損壞。

3款於垂直堅固程度測試後損壞

在樣本的桌面上垂直向下緩慢施以1,000牛頓的力（即約102公斤力）（茶几樣本#19除外），重複10次；茶几樣本#19因桌面面積小於0.25平方米而高度高於60厘米，根據標準，其測試時所施加的力較小，為250牛頓（即約25公斤力）。6款型號（#7至#11及#18）的第一個樣本在較早前的測試項目中已損壞，不宜繼續用作測試，所以此6款型號以後備樣本進行測試。結果無標示牌子的餐桌樣本B008（#11）、茶几樣本D6（#18）及「實惠Pricerite」XR-321（#20）在此測試項目的過程中損壞，其中餐桌樣本#11在這環節首次施力時就損壞，情況是桌腳與桌面之間有部分連接位置鬆開。

水平耐用程度測試後 11 款損壞

將障礙物貼着樣本的腳、滾輪或底座，固定樣本令其不會在地上移動，並在桌面放上50千克載重，然後向樣本桌面部分的側面水平地往左右方向重複施力，再從另一側往前後方向重複施力。對餐桌樣本施加的力為300牛頓（即約31公斤力），每個方向各重複施力10,000次；而對茶几樣本施加的力則為150牛頓（即約15公斤力），每個方向各重複施力5,000

玻璃餐桌及茶几測試結果

編號	牌子 [1]	型號	聲稱 來源地 [2]	售價 [3]	桌面大小 (長 x 闊) (厘米) [4]	高度 (厘米) [4]	標示玻璃種類		量得玻璃厚度 (厘米)		玻璃破裂後 [5]
							桌面	層板	桌面	層板	桌面
餐桌（桌面固定於底座的樣本）											
1	紅蘋果 Red Apple	R211-32	—	\$1,908	80(140) x 80	75	（無標示）	—	1.2	—	較整齊 ▲
2	家居樂 Cacola	S8T01 / APE-DIN-TAB-S8T01-G-OAK	中國	\$1,899	107(167) x 80	76	（無標示）	—	1.2	—	較不規則 ▽
3	富羅登 Florton	T-2157-BS / D2157-A & D2157-AW	中國	\$1,499	119 x 71	76	強化玻璃	強化玻璃	1.2	1.2	較整齊 ▲
4	Winsome	YH-A90R	中國	\$1,099	90 x 90	74	強化玻璃	—	0.9	—	較整齊 ▲
5	（無標示牌子）◆	OP-D833/42A	中國	\$1,980	107 x 71	65	強化玻璃	強化玻璃	1.2	0.7	較整齊 ▽
6	PHOS	831S	中國	\$1,499	80(120) x 80	77	強化玻璃	（無標示）	1.2	0.7	較整齊 ▲
7	（無標示牌子）◆	DT-038	—	\$1,380	97 x 97	75	（無標示）	（無標示）	1.0	0.6	較整齊 ▲
8	（無標示牌子）◆	DT-044	中國	\$1,560	96(144) x 71	75	（無標示）	—	0.9	—	較整齊 ▲
9	（無標示牌子）◆	GOTB004C	中國	\$1,049	90 x 65	75	強化玻璃	強化玻璃	1.2	0.6	較整齊 ▲
10	歐堡 OPPO ◇	D83732	中國	\$2,090	81(121) x 71	76	（無標示）	—	1.2	—	較整齊 ▲
11	（無標示牌子）◆	B008	中國	\$1,100	90 x 90	75	（無標示）	—	0.9	—	較不規則 ▽
餐桌（桌面並非牢固安裝於底座的樣本）*											
12	宜家家居 IKEA	SALMI	中國	\$499	105 x 105	73	強化玻璃	—	1.0	—	較整齊 ▲
13	宜家家居 IKEA	TORSBY	中國， 羅馬尼亞	\$1,490	136 x 85	74	強化玻璃	—	0.8	—	較整齊 ▲
茶几（桌面固定於底座的樣本）											
14	紅蘋果 Red Apple	R186-24	—	\$1,009	61 x 61	43	強化玻璃	—	1.0	—	較整齊 ▲
15	（無標示牌子）◆	CT-91	中國	\$868	84 x 46	41	強化玻璃	（無標示）	1.0	0.8	較整齊 ▲
16	順富 Wealth Rich ◇	A-123	中國	\$999	84 x 45	42	（無標示）	（無標示）	1.0	0.7	較整齊 ▲
17	（無標示牌子）◆	CT-113	中國	\$799	84 x 51	45	強化玻璃	（無標示）	1.0	0.5	較整齊 ▲
18	（無標示牌子）◆	D6	中國	\$768	51 x 51	54	強化玻璃	強化玻璃	1.0	0.8	較整齊 ▲
19	宜家家居 IKEA	STRIND	中國	\$599	52 x 50	62	強化玻璃	強化玻璃	0.6	0.6	較整齊 ▲
20	實惠 Pricerite	XR-321	中國	\$549	50 x 50	51	強化玻璃	強化玻璃	0.9	0.5	較整齊 ▽

註 * 這次測試參考的家用桌子歐洲標準EN 12521，不適用於桌面並非牢固安裝於底座的桌子。根據該標準的定義，凡在水平耐用程度的測試中，利用儀器向樣本的桌面部分的側面水平地推時，若桌面部分被推離原位而樣本沒有損壞，便屬於桌面並非牢固安裝於底座的桌子；根據是次進行的水平耐用程度測試，只有樣本#12及#13屬於此類桌子，所以該歐洲標準不適用於這兩款樣本；但目前並沒有適用於此類家用桌子的歐洲或已出版國際標準，故本會在進行是次比較測試時，亦參考該標準為樣本#12及#13進行了相關測試，供消費者參考。

●、●或●愈多，表示該項表現愈佳，最多五粒。部分測試項目的評分同時以藍色及橙色●表示，詳見註 [7]。
— 表示不適用。

[1] ◆ 樣本#5及#15購自「利達傢俬家居廣場」；樣本#7購自「鍵榮傢俬設計」；樣本#8及#18購自「工聯優惠中心」；樣本#9及#17購自「德爾斯DSC」；樣本#11購自「鴻利傢俬」。
◇ 樣本#10及#16購自「JUSCO」（已改名為「AEON」），產品樣本及包裝上無標示牌子，「AEON」向本會表示樣本#10的牌子為「歐堡OPPO」，樣本#16的牌子為「順富Wealth Rich」。

[2] 資料源自樣本標示，或由代理商或零售商向本會提供。
— 表示沒有資料及代理商或零售商沒有向本會提供。

[3] 售價乃代理商或零售商提供，或本會購買樣本時的標價。如需送貨或裝嵌，可能需要額外收費。

[4] 括號內為伸延桌面後的長度。
表列的數值為實驗室量得並經四捨五入的數值。

[5] 參考歐洲標準EN 12521及EN 12150-1，進行玻璃破裂測試，檢視玻璃破裂後的碎片。
標準並沒有要求桌子的玻璃必須為強化玻璃或碎片不應為不規則的大塊碎片。不過，本會評分時考慮到若玻璃一旦意外破裂，而玻璃碎片為較不規則的大塊碎片，意外刺傷的風險可能較高，因此，若樣本的玻璃碎片為較不規則的大塊碎片，其總評分會受到扣減。
參考標準，若樣本桌面玻璃碎片不符合標準中有關碎片長度上限或碎片數目下限的要求，該桌子樣本在其後進行的垂直向下撞擊測試中，會以較高的下墜高度及不同的測試用塑膠棉進行。
較整齊：碎片較整齊而細小。玻璃一旦破裂，碎片也不容易深入人體，意外刺傷的風險較低。
較不規則：碎片較不規則而大塊。玻璃一旦破裂，意外刺傷的風險可能較高。
▲ 最長的碎片長度不超過標準中的10厘米上限，而在破裂的玻璃樣本上25平方厘米的面積內，碎片數目不低於標準中的下限。

次。7款型號（#7至#11、#18及#20）的第一個樣本及後備樣本（#11及#18）在較早前的測試項目中已損壞，所以此7款型號以後備樣本進行測試。結果餐桌樣本#5至#11、茶几樣本#16至#19在此測試

項目的過程中損壞，其中餐桌樣本「歐堡OPPO」D83732（#10）及無標示牌子的茶几樣本CT-113（#17）在這環節初段時就損壞，例如桌腳與桌面之間有部分連接位置鬆開。

垂直向下撞擊測試後 有樣本滾輪損壞

將測試用塑膠棉放在樣本的桌面上，然後將25千克的撞擊器從離桌面約14、18或24厘米（視乎樣本尺寸及玻璃破裂測試結果）高的位置墜落桌面上的塑膠

—	●●●●●	●●●●●	⊠	●●●●●	⊠	●●●●●	●●●●●	●●●●●	●●●●	★★★★★★
—	●●●●●	●●●●●	⊠	●●●●●	⊠	⊠	●●●●●	●●●●●	●●●●	★★★★★★
—	●●●●●	●●●●●	●●●●●	●●●●●	●●●●●	●●●●●	●●●●●	●●●●●	●●●●●	★★★★★★
較整齊 ▲	●●●●●	●●●●●	●●●●●	●●●●●	●●●●●	●●●●●	●●●●●	●●●●●	●●●●	★★★★★★
較不規則 ▽	●●●●●	●●●●●	●●●●●	●●●●●	●●●	●●●●●	※	●●●	●●●●	★★★
較整齊 ▲	●●●●●	●●●●●	●●●●●	●●●●●	●●	●●●●●	※	●●	●●●●	★★★
較整齊 ▲	●●●●●	●●●●●	●●	●●●●●	●●●	●●	※	●●	●●●●	★★★
較整齊 ▲	●●●●●	●●	●●●●●	●●●●●	●●●	●●	※	●●	●●●●	★★★
較整齊 ▲	●●●●●	●●	●●●●●	●●●●●	●●●●●	●●	※	●●	●●●●	★★★

▽ 最長的碎片長度超過標準中的10厘米上限，或在破裂的玻璃樣本上25平方厘米的面積內，碎片數目低於標準中的下限。

[6] 評估樣本是否有鋒利邊緣及「夾手指」的風險等。

[7] 測試參考家用桌子歐洲標準EN 12521進行。根據該標準，穩定、堅固及耐用程度的測試項目須於每一個型號的同一個樣本上按標準規定的次序進行。本會測試時，先以第一個樣本按標準規定的次序進行測試，若樣本在測試某一個項目的過程中損壞，實驗室人員會評估損壞會否影響餘下的測試項目的進行；若餘下的測試項目因樣本損壞而無法以該樣本繼續進行，就以後備（第二或第三個等）樣本按標準規定的次序及前述的做法繼續進行餘下的測試項目（最後的穩定程度測試除外）。由於標準規定測試項目須於每一個型號的同一個樣本上按標準規定的次序進行，因此整體評分只會以第一個樣本的表現作準給予評分。以後備樣本進行的測試項目則僅供讀者參考。第一個樣本的表現表中以藍色●表示，其後的後備樣本的表現則以橙色●表示。藍色●與橙色●之間不宜直接比較。

[8] ✖ 進行此測試項目時，樣本的桌面玻璃會移位而樣本沒有損壞。由於此樣本屬標準所指的桌面並非牢固安裝於底座的桌子，測試標準不適用於此樣本（見註*），所以此測試項目不屬此樣本的評分範圍內。

[9] 在堅固程度、耐用程度及撞擊測試後進行。此項測試只會應用在以同一個樣本(第一個樣本)進行堅固程度、耐用程度及撞擊測試後仍沒有損壞的樣本。

※ 該型號的第一個樣本在較早前的測試項目中已損壞，所以沒有進行此測試項目，其整體評分已受早前的項目結果局限。

[10] 由於標準規定測試項目須於每一個型號的同一個樣本上按標準規定的次序進行，因此整體評分只會以第一個樣本的表現作準給予評分。若第一個樣本有項目表現不理想，或在測試中損壞，整體評分會受到局限。

樣本#12及#13屬標準所指的桌面並非牢固安裝於底座的桌子(見註*)，部分測試項目不屬此2款樣本的評分範圍內。

[11] 總評比重：

設計及造工	20%
-------	-----

穩定、堅固及耐用程度	75%
------------	-----

標示說明

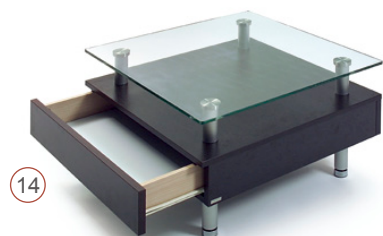
樣本#2、#11及#16因測試下玻璃碎片為較不規則的大塊碎片，其總評分受到扣減。

棉，重複在桌面上3個標準規定的位置進行，各位置撞擊10次，合共30次。12款型號（#5至#11、#16至#20）的第一個樣本及後備樣本（#7至#11及#18）在較早前的測試項目中已損壞，所以此12款型號以後

備樣本進行測試。雖然全部樣本的玻璃在此測試項目都沒有破裂，但餐桌樣本#3、#4、#11、茶几樣本#18、#19及#20在此測試過程中有部分損壞，其中無標示牌子的餐桌樣本B008 (#11) 在這環節首次撞

擊時就損壞，桌腳與桌面之間有部分連接位置鬆開，而無標示牌子的茶几樣本D6（#18）、「宜家家居IKEA」STRIND（#19）及「實惠Pricerite」XR-321（#20）則在第2次或第3次撞擊時部分滾輪損壞。

茶几 (桌面固定於底座的樣本)



14



15



16



17



18



19



20

測試後穩定程度

此項測試只應用於在進行堅固程度、耐用程度及撞擊測試後，仍沒有損壞的同一樣本（第一個樣本）（測試方法與較早前進行的穩定程度測試一樣），目的是檢查樣本有否在多番受力後變得不穩定，測試型號#3至#11、#16至#20由於其第一個樣本在較早前的測試項目中已損壞，故此沒有進行此測試項目，而餐桌樣本#1、#2、#12、#13、茶几樣本#14及#15均通過此測試項目。

標示說明

「紅蘋果Red Apple」的餐桌樣本R211-32 (#1) 及茶几樣本R186-24 (#14) 隨樣本附有的裝嵌、使用及保養說明最齊備，評分最高；其餘樣本則欠缺例如使用或保養說明。產品零售商或代理商通常都會提供裝嵌服務，但可能需要額外收費。

1 款餐桌樣本僅獲 2 星總評

無標示牌子的餐桌樣本B008

(#11) 在穩定、堅固及耐用程度測試中表現欠佳，而且在玻璃破裂測試中，其桌面玻璃的碎片較不規則而大塊，因此其總評分最低，僅獲2星。另一方面，雖然樣本#2在玻璃破裂測試中，其桌面玻璃的碎片較不規則而體積較大，總評分亦因此被扣減，但由於樣本#2在穩定、堅固及耐用程度測試中通過全部測試項目而沒有翻倒及損壞，反映樣本#2在正常使用的情况下，玻璃破裂的機會較低，因此樣本#2仍獲4星半總評。

海關意見

海關對表現較差的玻璃餐桌作出跟進行動，並將3款仍有在本會採購樣本的店舖出售的餐桌的樣本，送交化驗所進行測試。結果顯示當中1款不能符合歐洲標準EN 12521的水平堅固程度的要求，海關已要求有關的供應商停止售賣該款餐桌，並會繼續跟進事件。至於另外兩款，則仍在等候測試結果。海關表示會繼續留意市面供應的玻璃餐桌，確保符合安全標準，以保障市民安全。

選購貼士

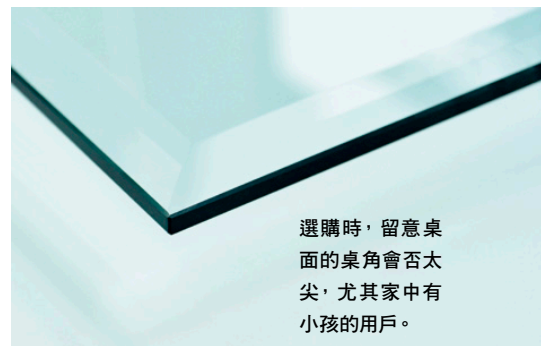
選購玻璃餐桌或茶几時，除考慮是否美觀外，還應注意以下幾點：

■ 留意是否標示為強化玻璃。強化玻璃通常較相同厚度的普通玻璃堅韌，即使意外破裂，碎片會相對整齊、細小，不易深入人體，意外刺傷的風險較低。

■ 選購時輕按桌邊，查看桌子會否容易傾側離地或玻璃桌面會否容易鬆離底座。

■ 留意方形桌面的桌角會否太尖，尤其家中有小孩的用戶，宜審慎選擇。

■ 如桌面可伸延或調校高度，選購時應嘗試操作，查看操作是否容易。



選購時，留意桌面的桌角會否太尖，尤其家中有小孩的用戶。

選擇指南

餐桌

「紅蘋果Red Apple」R211-32 (#1, \$1,908)、「宜家家居IKEA」SALMI (#12, \$499) 及TORSBY (#13, \$1,490) 總評分較高，其中樣本#1可在兩側伸延以增大桌面；樣本#12及#13屬標準所指的桌面並非牢固安裝於底座的桌子（見內文「測試項目」一段），故部分測試項目不屬此2款樣本的評分範圍內。

「家居樂Cacola」S8T01/APE-DIN-TAB-S8T01-G-OAK (#2, \$1,899) 及「富羅登Florton」T-2157-BS/D2157-A & D2157-AW (#3, \$1,499) 總評獲4星半，亦可考慮。雖然樣本#2在測試下的玻璃碎片較不規則及體積較大，但測試結果反映在正常使用情況下其玻璃破裂的機會較低，因此仍獲4星半總評。

茶几

「紅蘋果Red Apple」R186-24 (#14, \$1,009) 及無標示牌子的CT-91 (#15, \$868) 總評分較高，其中樣本#14標示說明較齊備，樣本#15售價較低。

■ 留意售價是否包括裝嵌及送貨服務，並向零售商或代理商查詢是否有保用期及有關條款。

使用及保養貼士

- 應放在平穩的位置使用。
- 如家有小孩，穩陣起見，應在方形桌面的桌角加上防撞膠。
- 家長應教導小孩不要用力按桌邊或攀爬桌子，以免意外翻倒或跌傷。
- 不應站立或坐在桌面上。
- 不應以硬物或尖物撞擊桌子，尤

其不應撞擊玻璃部分。

■ 在放上熱燙或冰凍的物件前，應先在玻璃桌面墊上桌墊，以免玻璃因溫度劇變而破裂。

■ 玻璃部分宜用濕布或玻璃清潔劑清潔，然後用乾布抹乾；不應含磨料成分的去污劑、強烈或帶腐蝕性的清潔劑，以免刮花或損害玻璃表面。

■ 若桌子以螺絲裝嵌，應定期檢查螺絲，有需要時扭緊，以防鬆脫。

■ 若桌子結構出現傾斜、搖晃、變形或損壞，應找技師檢查及維修。

廠商回應

「家居樂Cacola」(#2) 表示產品符合中國國家標準GB/T 3324-2008《木傢俱通用技術條件》的要求。

「富羅登Florton」(#3) 的代理商表示產品玻璃符合中國國家標準GB 15763.2-2005《建築用安全玻璃 第2部分：鋼化玻璃》的要求。

「Winsome」(#4) 的代理商表示產品玻璃符合中國國家標準GB 15763.2-2005《建築用安全玻璃 第2部分：鋼化玻璃》的要求。

無標示牌子的餐桌樣本OP-D833/42A (#5) 的分銷商表示產品獲獨立認證機構的安全認證。

「PHOS」(#6) 的代理商表示測試型號為舊型號，已停止供應；廠方在生產及進行出廠測試時，亦有進行靜態負重及穩定性測試，以確保產品安全及適合消費者使用；該公司又表示會認真參考本會的測試報告，在往後推出新產品時改善產品。

無標示牌子的餐桌樣本DT-044 (#8) 及茶几樣本D6 (#18) 的分銷商表示，2款測試型號的玻璃都為強化玻璃，而2款測試型號都已停售。

無標示牌子的餐桌樣本GOTB004C (#9) 及茶几樣本CT-113 (#17) 的分銷商表示2款測試型號為舊型號，已停止銷售；

又表示會參考本會的測試報告，進一步提升其產品質量，提供更優質的產品；該公司稱已將本會的測試報告轉交有關批發商，並要求有關批發商仔細研究，改善往後的產品及提高產品質量。

「歐堡OPPO」(#10) 的代理商向本會提供產品安全測試證書，表示產品獲獨立認證機構的安全認證。

「宜家家居IKEA」(#12、#13及#19) 表示EN 12521:2009標準不適用於桌面並非牢固安裝於底座的桌子（樣本#12及#13）；該公司指此標準基本上是為家用餐桌而非茶几而設，若以此標準為茶几例如樣本#19作測試，可能會有偏差；又指在其網頁內及其店舖中展示的標籤上，都有就樣本#12、#13及#19列明應小心輕放、使用及保養等說明，就樣本#12列明建議用戶於裝嵌後約兩星期將螺絲再次扭緊，就樣本#19則列明其最大載重量為15千克，建議在產品上擺放較輕的物件例如書及雜誌；又指樣本#12、#13及#19的桌面玻璃為強化玻璃，符合EN 12150-1:2000標準中玻璃破裂測試的要求；該公司稱一向以健康及安全為首位。（本會按：本會委託的實驗所表示EN 12521:2009標準中並沒有提及此標準不適用於茶几，而此標準亦特別為較矮或桌面面積較小的桌子註明測試力度及施力次數等；此標準中並沒有提及不適用於有標明最大載重量的桌子，亦沒有為此類桌子特別註明不同的測試方法或要求；標準要求使用及保養等說明應隨產品一同提供予用戶。）

「順富Wealth Rich」(#16) 的代理商表示產品的桌面玻璃符合中國國家標準GB/T 9963-1998《鋼化玻璃》的要求。

「實惠Pricerite」(#20) 表示產品玻璃符合中國國家認證認可監督管理委員會的CNCA-04C-028:2006《安全玻璃類強制性認證實施規則 安全玻璃產品》的要求。