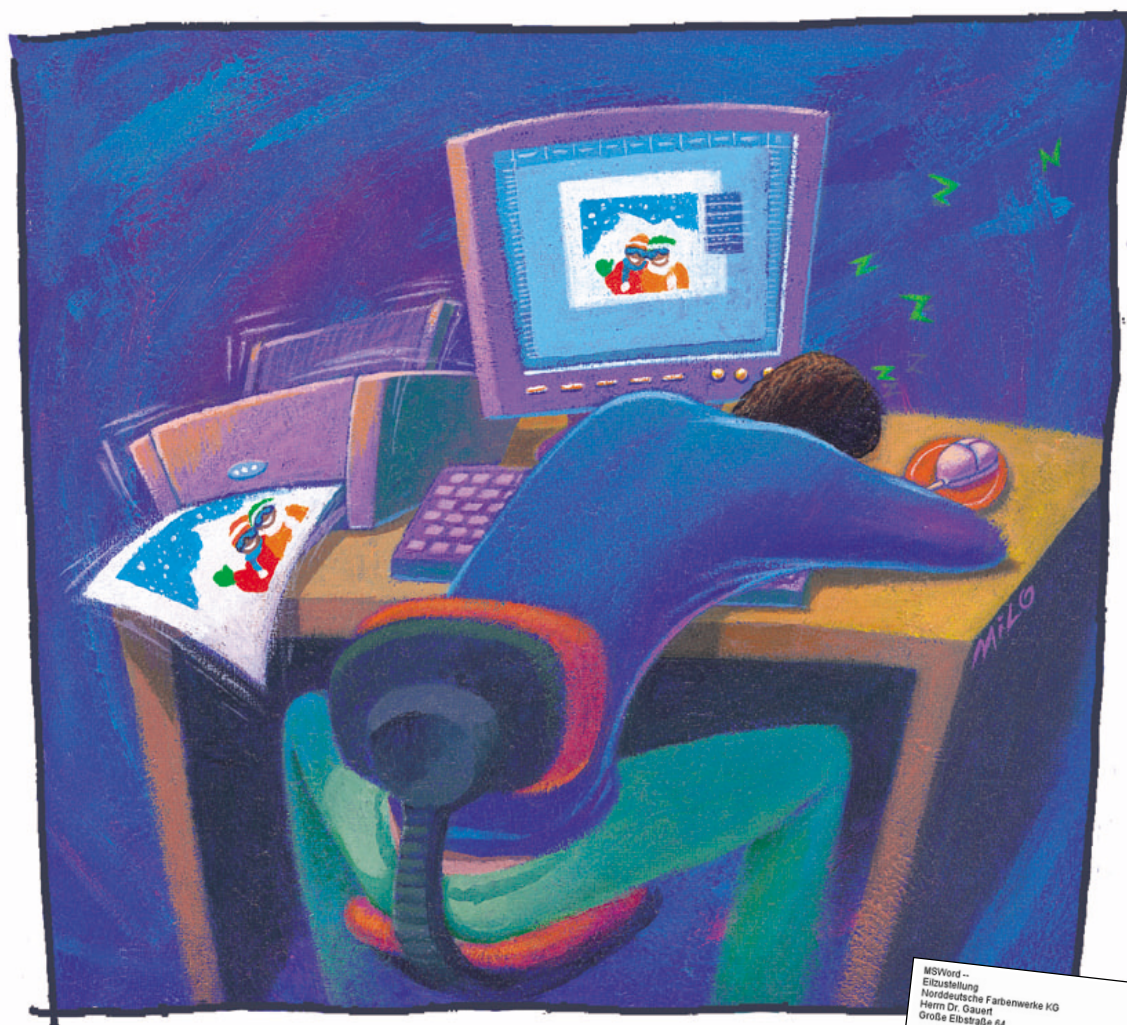


打印機較量印色與速度

擁有了纖薄漂亮的LCD Monitor，少不得功能出色的打印機，把你悉心製作的照片、作品打印出來。新式設計透過紅外線埠或者PCMCIA卡插槽，不經電腦也可打印，進一步照顧用家的需要。



試驗由國際消費者研究及試驗組織(International Consumer Research & Testing)統籌，於歐洲進行。本會選取19個本地有售的款式，刊登其資料及試驗結果，讓讀者參考。

清一色彩色噴墨機

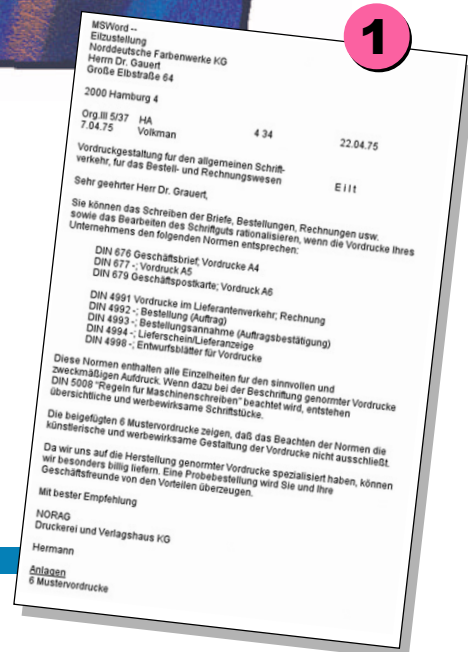
樣本在歐洲購買，全屬彩色噴墨打印機(Color Inkjet Printer)，本港售價約由\$500至\$4,000。其中「EPSON STYLUS」

PHOTO 1290 (#6) 最大可列印A3紙張，其餘則提供A4打印。「Canon」S820D (#3) 及「EPSON STYLUS」PHOTO 895 (#7) 兩個樣本只要將數碼相機所用的記憶卡插入，毋須接駁電腦便可直接打印相片。

打印素質及速度

文字

採用文書處理軟件，在普通紙上列印普通字型的信件。打印速度由每分鐘2



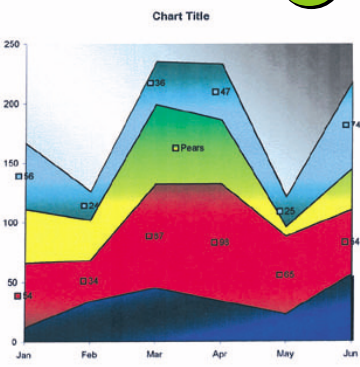
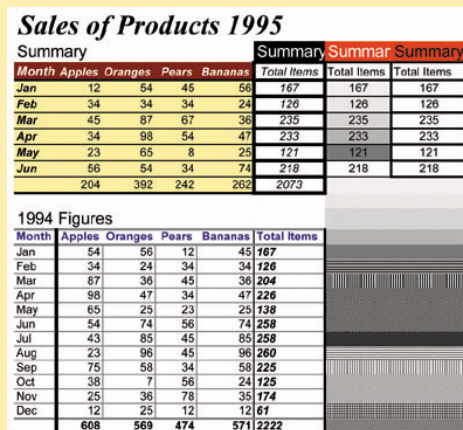
S520 (#4), 需2.2至2.3分鐘。最慢的樣本是「Canon」S200 (#16), 需時超過23分鐘, 3個「LEXMARK」型號 (#17、#18及#19)亦較慢, 約需10分鐘。打印素質方面以「Canon」S900 (#1)、S300 (#5) 及「EPSON STYLUS」PHOTO 895 (#7)、PHOTO 810 (#12) 較佳。

在普通紙上以標準解像度列印一頁有彩色圖表的試算表。速度及素質俱佳的樣本有「EPSON STYLUS」PHOTO 895 (#7) 及PHOTO 810 (#12)。

在噴墨打印機專用紙(inkjet paper)上以最佳解像度打印一頁較複雜、有照片的圖像。打印素質較佳的樣本包括：「Canon」S900 (#1)、「EPSON STYLUS」PHOTO 895 (#7) 及PHOTO 810 (#12)，其中以「Canon」S900 (#1) 的速度較快。

在高素質的相片專用紙上打印一幅A4尺寸的人像相片，「Canon」S900 (#1) 及S820D (#3) 以打印相片的專用墨盒作測試。打印相片的速度差異頗大，最快的「Canon」S900 (#1) 只需1.4分鐘，次為「Canon」S750 (#2)、S820D (#3) 及

- ◆ 說明書是否詳盡及容易明瞭；
- ◆ 打印機及相關軟件是否容易安裝；
- ◆ 紙張處理：包括自動入紙匣、手動入紙及出紙位；
- ◆ 日常使用及保養：包括換墨盒、檢視剩餘墨水等。



1 文字 2 圖像(標準解像度)
3 圖像(最佳解像度) 4 相片

■ 文字 ■ 圖像(標準解像度) ■ 圖像(最佳解像度) ■ 相片



\$2,988

Canon S900

整體總評: ★★★★★

列印表現: ●●●●●

素質: ■■■■■ ■■■■■

速度: ■■■■■ ■■■■■

方便程度: ●●●●●

設計及功能: ●●●●●

環保: ●●●●●

耐用性: ●●●●●

1



\$1,688

Canon S750

整體總評: ★★★★★

列印表現: ●●●●●

素質: ■■■■■ ■■■■■

速度: ■■■■■ ■■■■■

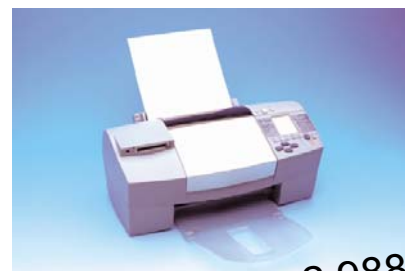
方便程度: ●●●●●

設計及功能: ●●●●●

環保: ●●●●●

耐用性: ●●●●●

2



\$2,988

Canon S820D

整體總評: ★★★★★

列印表現: ●●●●●

素質: ■■■■■ ■■■■■

速度: ■■■■■ ■■■■■

方便程度: ●●●●●

設計及功能: ●●●●●

環保: ●●●●●

耐用性: ●●●●●

3



\$3,988

EPSON STYLUS PHOTO 1290

整體總評: ★★★★★

列印表現: ●●●●●

素質: ■■■■■ ■■■■■

速度: ■■■■■ ■■■■■

方便程度: ●●●●●

設計及功能: ●●●●●

環保: ●●●●●

耐用性: ●●●●●

6



\$1,588

EPSON STYLUS PHOTO 895

整體總評: ★★★★★

列印表現: ●●●●●

素質: ■■■■■ ■■■■■

速度: ■■■■■ ■■■■■

方便程度: ●●●●●

設計及功能: ●●●●●

環保: ●●●●●

耐用性: ●●●●●

7



\$1,988

EPSON STYLUS C80

整體總評: ★★★★★

列印表現: ●●●●●

素質: ■■■■■ ■■■■■

速度: ■■■■■ ■■■■■

方便程度: ●●●●●

設計及功能: ●●●●●

環保: ●●●●●

耐用性: ●●●●●

8



\$1,288

Canon S520

整體總評: ★★★★★

列印表現: ●●●●

素質: ●●●●

速度: ●●●●

方便程度: ●●●●

設計及功能: ●●●●●

環保: ●●●●

耐用性: ●●●●●



\$988

Canon S300

整體總評: ★★★★★

列印表現: ●●●●

素質: ●●●●

速度: ●●●●

方便程度: ●●●●

設計及功能: ●●●●●

環保: ●●●●●

耐用性: ●●●●●

餘墨水量、取消打印、清理紙張擠塞、清潔外殼等；

◆ 驅動程式功能及素質。

設計及功能

評定設計及功能是否靈活多樣化，例如提供甚麼接駁介面(如平行埠、USB埠、紅外線埠)、可否直接由記憶卡打印、墨盒設計、可列印的紙張尺寸及種類等。

環保程度

寧靜程度

由評審員根據打印期間及紙張出入時的噪音評分，以「Canon」S300 (#5)及「EPSON STYLUS」PHOTO 1290 (#6) 較寧靜。

耗電量

量度各樣本在打印、備用(stand by)及關機(switched off)狀態的耗電量。在備用狀態下，樣本的耗電量由1.5 (「Canon」S750 #2)至8.2瓦特 (「Canon」S820D #3)；換句話說，即使開着不用，每年都要付電費\$11.8至\$64.7。儘管備用狀態的耗電量不高，但打印機在備用狀態的時間可能比真正打印的時間多數倍，「小數怕長計」。無論為節省電費或為保護環境，長時間不用機便應關掉，不要讓打印機長期開着「乾耗」。要留意的是部分樣本，例如「EPSON STYLUS」C80 (#8) 及 PHOTO 810 (#12)，若沒有切斷電源，只是關掉機上的開關掣，打印機仍會耗電超過4瓦特，須拔掉插頭才真正省電。

循環再造

檢視打印機所用物料循環再造的可能性及有否墨盒回收再造的資料。

耐用程度

評定樣本整體結構的耐用程度，包括：

4

5



\$2,288

hp deskjet 990cxi

整體總評: ★★★★★

列印表現: ●●●●

素質: ●●●●

速度: ●●●●

方便程度: ●●●●

設計及功能: ●●●●●

環保: ●●●●

耐用性: ●●●●●



\$1,688

hp deskjet 960c

整體總評: ★★★★★

列印表現: ●●●●

素質: ●●●●

速度: ●●●●

方便程度: ●●●●

設計及功能: ●●●●●

環保: ●●●●

耐用性: ●●●●●

9

10

■ 文字 ■ 圖像(標準解像度) ■ 圖像(最佳解像度) ■ 相片



\$988

hp deskjet 920c

整體總評: ★★★★★

列印表現: ●●●●

素質: ■■■■ ■■■■ ■■■■

速度: ■■■■ ■■■■ ■■■■

方便程度: ●●●●

設計及功能: ●●●●

環保: ●●●●

耐用性: ●●●●

11



\$1,188

EPSON STYLUS PHOTO 810

整體總評: ★★★★★

列印表現: ●●●●

素質: ■■■■ ■■■■ ■■■■

速度: ■■■■ ■■■■ ■■■■

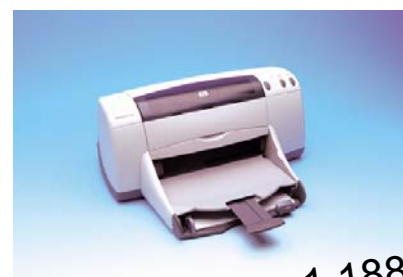
方便程度: ●●●●

設計及功能: ●●

環保: ●●●

耐用性: ●●●●

12



\$1,188

hp deskjet 940c

整體總評: ★★★★★

列印表現: ●●●●

素質: ■■■■ ■■■■ ■■■■

速度: ■■■■ ■■■■ ■■■■

方便程度: ●●●●

設計及功能: ●●●●

環保: ●●●●

耐用性: ●●●●

13



\$788

Canon S200

整體總評: ★★★★★

列印表現: ●●●●

素質: ■■■■ ■■■■ ■■■■

速度: ■■■■ ■■■■ ■■■■

方便程度: ●●●●

設計及功能: ●●●●

環保: ●●●●

耐用性: ●●●●

16



\$999

LEXMARK Z55

整體總評: ★★★★★

列印表現: ●●●●

素質: ■■■■ ■■■■ ■■■■

速度: ■■■■ ■■■■ ■■■■

方便程度: ●●●●

設計及功能: ●●●●

環保: ●●●

耐用性: ●●●●

17



\$790

LEXMARK Z45

整體總評: ★★★★★

列印表現: ●●●●

素質: ■■■■ ■■■■ ■■■■

速度: ■■■■ ■■■■ ■■■■

方便程度: ●●●●

設計及功能: ●●●●

環保: ●●●

耐用性: ●●●●

18



\$888

EPSON STYLUS C60

整體總評: ★★★★★

列印表現: ●●●●●

素質: ●●●●●

速度: ●●●●●

方便程度: ●●●●●

設計及功能: ●●

環保: ●●●●●

耐用性: ●●●●●



\$688

hp deskjet 845c

整體總評: ★★★★★

列印表現: ●●●●●

素質: ●●●●●

速度: ●●●●●

方便程度: ●●●●●

設計及功能: ●●●

環保: ●●●

耐用性: ●●●●●

- ◆ 機身駁口位、接駁器、紙張輸送機能的穩固性及外殼的堅硬程度等
- ◆ 打印測試期間有否塞紙、噴墨嘴堵塞的情況
- ◆ 測試完成後檢查樣本內部零件的耗損、有否被墨水或紙塵(paper dust)沾污
- ◆ 評定墨水在下列情況是否容易化開:
 - 塗上螢光筆
 - 被水滴沾濕
 - 在潤濕的紙上以布輕拭
- ◆ 打印機停用2星期後,會否因墨水乾涸影響打印素質

墨水開支

連續不斷打印,直至素質因缺墨而變得不可接受。量度每個墨盒可打印的頁數,加上墨盒的售價,便可計算出打印一頁的墨水開支。

樣本間的墨水開支相距甚大,無論是黑白或彩色打印,都有約2倍的差異。

黑色

以每頁1,500

▲墨水開支測試檔案: 黑色

個英文字母計算,打印一頁的墨水開支由\$0.2至\$0.6,以「Canon」S750 (#2) 及 S520 (#4) 較便宜。

彩色

測試時打印填滿一頁A4的六色直條。由於日常使用較少會填滿整頁,計算每頁墨水開支時以每頁一半覆蓋率計算(即假設每個墨盒平均可打印的頁數為測試所得的頁數的兩倍)。每頁的墨水開支由\$2.0至\$3.0。

◀墨水開支測試檔案: 彩色

14



\$490

LEXMARK Z33

整體總評: ★★★★★

列印表現: ●●●●●

素質: ●●●●●

速度: ●●●●●

方便程度: ●●●●●

設計及功能: ●●●

環保: ●●●●●

耐用性: ●●●●●

15

●、■、★: 愈多愈好, 最多5點。

售價為約數, 由本會職員於2002年6月在市面調查所得。不同零售商的售價或有差異。

列印表現總評根據以下比重計算:

文字	16.7%
圖像(標準解像度)	16.7%
圖像(最佳解像度)	33.3%
相片	33.3%

整體總評根據以下比重計算, 不包括打印機售價及耗材價錢:

列印表現	55%
方便程度	20%
設計及功能	15%
環保	5%
耐用性	5%



19

噴墨打印機樣本資料

樣本編號	牌子	型號	佔用空間 (厘米) 闊 x 高 x 深	接駁介面			入紙匣 容量 (張)	額外 入紙 裝置	聲稱最高 解像度	墨盒設計 [6]	
				平行	USB	記憶卡/ 紅外線				獨立	連墨頭
		[1]	[2]			[3]	[4]	[5]			
1	Canon 佳能	S900	44 x 30 x 61	—	●	—	100	—	2400 x 1200	●	●
2	Canon 佳能	S750	43 x 31 x 65	●	●	—	100	—	2400 x 1200	●	●
3	Canon 佳能	S820D	43 x 30 x 63	—	●	記憶卡	100	—	2400 x 1200	●	●
4	Canon 佳能	S520	43 x 31 x 65	●	●	—	100	—	2400 x 1200	●	●
5	Canon 佳能	S300	38 x 32 x 52	—	●	—	100	—	2400 x 1200	—	●
6	EPSON STYLUS	PHOTO 1290	60 x 40 x 85	●	●	—	100	捲軸	2880 x 720	—	—
7	EPSON STYLUS	PHOTO 895	46 x 34 x 67	—	●	記憶卡	100	捲軸	2880 x 720	—	—
8	EPSON STYLUS	C80	46 x 30 x 71	●	●	—	150	—	2880 x 720	●	—
9	hp 惠普	deskjet 990cxi	43 x 20 x 45	●	●	紅外線	150	信封	2400 x 1200	—	●
10	hp 惠普	deskjet 960c	43 x 19 x 45	●	●	—	150	信封	2400 x 1200	—	●
11	hp 惠普	deskjet 920c	43 x 19 x 45	●	●	—	100	信封	2400 x 1200	—	●
12	EPSON STYLUS	PHOTO 810	46 x 31 x 68	●	●	—	100	—	2880 x 720	—	—
13	hp 惠普	deskjet 940c ^(a)	43 x 19 x 48	●	●	—	150	信封	2400 x 1200	—	●
14	EPSON STYLUS	C60	48 x 30 x 68	●	●	—	100	—	2880 x 720	—	—
15	hp 惠普	deskjet 845c	45 x 18 x 45	—	●	—	100	信封	600 x 1200	—	●
16	Canon 佳能	S200 ^(b)	36 x 29 x 54	—	●	—	50	—	2880 x 720	—	●
17	LEXMARK	Z55	44 x 34 x 49	●	●	—	100	—	3600 x 1200	—	●
18	LEXMARK	Z45	43 x 34 x 53	—	●	—	100	—	2400 x 1200	—	●
19	LEXMARK	Z33	45 x 32 x 50	—	●	—	100	—	2400 x 1200	—	●

註：「EPSON STYLUS」PHOTO 1290 最大可列印A3紙張，其餘樣本最大可列印A4。

●：有該項功能
—：沒有該項功能

[1] (a)：代理商稱本港銷售的為相近型號 deskjet 948c photo。

(b)：代理商指本港銷售版本名為 S200SP。

[2] 量度裝上紙匣後，整部打印機所佔空間。

[3] 記憶卡：有PCMCIA卡插槽，配合介面轉換器可讀取各款記憶卡上的資料。
紅外線：有紅外線埠，可接收由其他電子產品的紅外線埠輸出的資料。

[4] 自動入紙匣可容納普通A4紙的張數。

[5] 其餘入紙裝置可處理的打印物料種類。



將記憶卡插進PCMCIA介面轉換器。



將介面轉換器放入打印機的PCMCIA插槽。

液晶顯示屏會展現記憶卡上所載的照片供預覽。



利用控制板選定想印的照片，設定紙張類型、打印數目、素質等，便可按鍵開始列印。

可打印介面			每分鐘 可打印 文字頁數	打印一頁 A4相片 所需時間 (分鐘)	打印一頁 墨水價錢 [9]		耗電量 (瓦特) [10]	
條幅 (Banner)	T恤 轉印介質	小冊子			黑色	彩色	備用 狀態	關機 狀態
●	●	●	3.3	1.4	\$0.3	\$2.3	3.0	0.9
●	●	●	6.3	2.2	\$0.2	\$2.0	1.5	0.9
●	●	●	2.2	2.2	\$0.3	\$2.2	8.2	1.9
●	●	—	5.1	2.3	\$0.2	\$2.1	1.7	0.8
●	●	●	5.5	3.4	\$0.3	\$2.3	2.1	0.8
●	—	—	1.8	4.2	\$0.3	\$2.4	3.5	0.2
●	—	—	2.0	4.5	\$0.3	\$2.5	5.6	3.0
—	—	—	4.9	5.4	\$0.3	\$2.5	4.8	4.5
●	●	—	4.1	4.0	\$0.3	\$2.9	2.9	2.7
●	●	—	3.5	4.5	\$0.3	\$3.0	2.9	2.5
●	●	—	3.6	5.0	\$0.5	\$2.6	2.6	1.4
●	—	—	1.9	4.1	\$0.4	\$2.5	5.2	4.3
●	●	—	3.5	5.2	\$0.5	\$2.6	4.3	1.8
—	—	—	3.4	6.2	\$0.6	\$2.3	5.2	0.3
●	●	—	2.8	6.1	\$0.5	\$2.7	2.8	2.7
●	●	●	2.0	23.6	\$0.3	\$2.2	1.6	1.6
●	●	●	5.8	10.6	\$0.6	\$3.0	3.9	3.8
●	●	●	4.3	10.3	#	#	4.0	3.9
●	●	—	3.0	12.7	#	#	3.2	2.7

[6] 獨立：墨水盒為獨立式設計，個別墨水用完，只須更換該種顏色的墨盒。
連墨頭：噴墨頭與墨盒相連，即每次更換墨盒時同時換上新的墨頭。

[7]-[10] 為測試結果。

[9] 表列墨水價錢是約數，根據墨盒價錢及測試所得可列印頁數計算。(試驗詳情請參閱內文。)

不同零售價的墨水售價差異頗大，購買前宜先格價。

#：測試時所用的墨盒於歐洲購買，與本地所售型號不同。

如何可節省墨水開支？

- 打印前在螢幕小心核對文件，減低因出錯而需重印的機會。可使用文書處理軟件的「預覽列印」(print preview)、「拼字檢查」(spell check)等功能輔助。
- 若非重要文件(例如打印互聯網上的資料作參考)，可考慮節省較昂貴的彩色墨水，以黑白或以草稿模式(draft mode)打印。
- 如經常偏用某種顏色，可考慮使用獨立式墨盒的打印機，如「Canon」S900(#1)、S750(#2)、S820D(#3)、S520(#4)及「EPSON STYLUS」C80(#8)。個別顏色墨水用完，只須更換該種顏色的墨盒，好處是毋須在其他顏色仍有剩時，將整套墨盒換掉，造成浪費。

由於實際打印時的墨水覆蓋範圍每次都不同，每種顏色的用量亦不能如測試時般平均，表列墨水開支只供參考。本會於市面調查時發現不同零售商的墨水售價差異頗大，消費者購買前宜多加比較。

部分樣本毋須經電腦印相

大部分樣本都經USB或平行埠接駁至電腦，「hp」deskjet 990cxi (#9)、「Canon」S820D(#3)及「EPSON STYLUS」PHOTO 895(#7)的設計較靈活，提供一些額外的數據傳輸途徑，可不經電腦獨立操作。

「hp」deskjet 990cxi (#9)有紅外線埠，可接收從數碼相機、PDA、手提電腦等

選擇指南

「Canon」S900(\$2,988)的總評最佳，打印相片的素質及速度突出，但售價較昂貴。

「Canon」S750(\$1,688)、S520(\$1,288)及S300(\$988)雖表現略遜，但售價較便宜，值得考慮。

喜歡毋須經電腦印相的型號，可考慮「Canon」S820D(\$2,988)或「EPSON STYLUS」PHOTO 895(\$1,588)。
S820D的整體表現較佳，但PHOTO 895較便宜。

的紅外線埠輸出的影像檔案，不經電腦直接打印。「Canon」S820D(#3)則可用特別的接駁線直接連繫部分同牌子的數碼相機，讀取影像檔案。

「Canon」S820D(#3)及「EPSON STYLUS」PHOTO 895(#7)有PCMCIA卡插槽，只需將數碼相機的記憶卡連PCMCIA介面轉換器(PCMCIA Adapter)放入插槽，便可打印。要留意的是隨機只附有適用於Compact Flash的介面轉換器，若數碼相機所用的是其他制式的記憶卡，便要另購相應的介面轉換器。此兩個型號的機身上有以文字模式操作的黑白顯示屏，可作打印張數、尺寸等簡單設定。經常印相的用戶可額外多花約\$1,000購買小型的彩色液晶顯示屏，先預覽照片，再決定是否列印。

廠商意見

「EPSON STYLUS」向本會提供廠方測試墨盒的檔案，表示C60的黑色墨盒如用該檔案，可印頁數較本會的測試結果多。

「LEXMARK」代理商指本港所售的Z45為「Photo Edition」，隨機附有彩色及相片專用墨盒各一。