



消費者委員會

CONSUMER COUNCIL

# 2015年農曆新年前 初生嬰兒奶粉供應和價格調查

# 調查背景



消委會一直關注奶粉的供應和價格情況



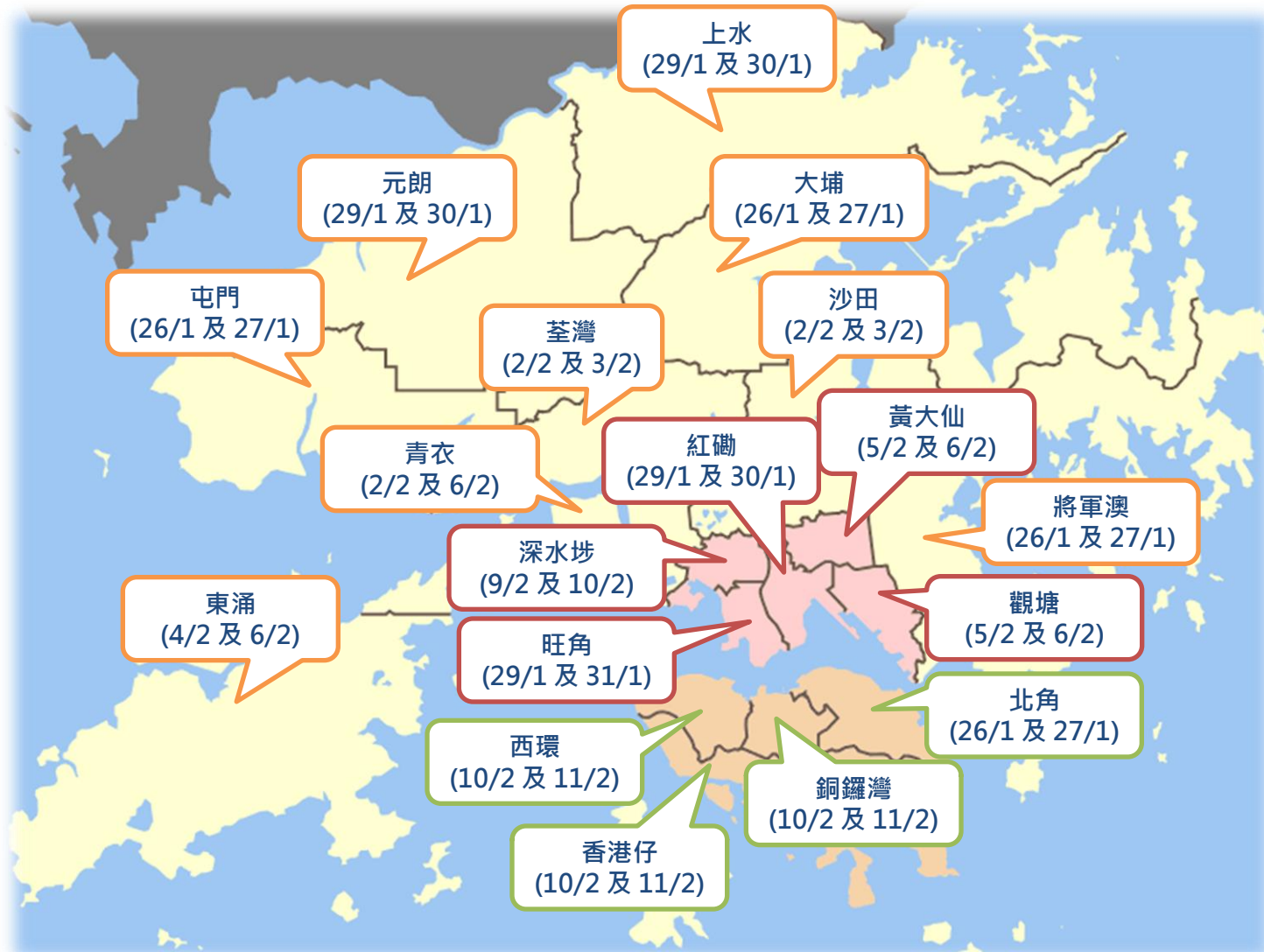
去年某品牌奶粉在上水區的缺貨率高達93.3%，  
亦有奶粉售價較建議零售價高29.3%



消委會今年再次在農曆新年前，搜集嬰兒奶粉的供應  
和價格資料

# 調查概況

2015年1月26日至2月11日期間在全港18區進行調查



# 調查概況

## 品牌 – 初生嬰兒奶粉

- 4個過去曾出現不同程度缺貨或市場佔有率較高的品牌初生嬰兒奶粉
  - 牛欄牌
  - 美素佳兒
  - 美贊臣
  - 惠氏

## 資料

- 整合共315間零售店舖(包括36間大型連鎖超市、36間健與美連鎖店及243間藥房/藥行)的供應和零售價格資料

## 日期

- 2015年1月26日至2月11日



消費者委員會  
CONSUMER COUNCIL

## 調查結果



消費者委員會  
CONSUMER COUNCIL

## 供應方面



# 2014年農曆新年前缺貨情況

時段	地區 <sup>(1)</sup>	初生嬰兒奶粉缺貨率			
		牛欄牌	美素佳兒	美贊臣	惠氏
第一時段 (2014年 1月3日 至1月14日)	大埔	28.6%	26.7%	62.5%	0%
	將軍澳(寶琳)	33.3%	10%	62.5%	10%
	北角	6.3%	50%	77.8%	5.9%
	屯門	21.4%	42.9%	50%	14.3%
	上水	42.9%	46.7%	93.3%	6.7%
	旺角	27.3%	18.2%	72.7%	9.1%
	元朗	36.4%	50%	63.6%	16.7%
	紅磡	9.1%	25%	83.3%	0%
	沙田	7.7%	20%	28.6%	0%
	荃灣	16.7%	50%	41.7%	8.3%
第二時段 (2014年 1月16日 至1月24日)	青衣	0%	40%	33.3%	10%
	東涌	0%	45.5%	27.3%	0%
	觀塘	7.1%	28.6%	21.4%	0%
	黃大仙	7.7%	46.7%	42.9%	0%
	深水埗	33.3%	21.4%	46.7%	0%
	西環	16.7%	8.3%	36.4%	0%
	香港仔	12.5%	44.4%	22.2%	33.3%
	銅鑼灣	28.6%	22.2%	33.3%	25%

- 個別品牌缺貨率嚴重
- 在第二時段所錄得的缺貨率比第一時段錄得的稍低，不過由於兩段時間所涉及的區份及日期不同，差異可能只是區份、較接近補貨日期等因素所致而不是反映供應方面的改善

紅色標示為缺貨率達50%或以上的地區  
(1) 依2015年農曆新年前初生嬰兒奶粉供應和價格調查日期排列



# 2015年農曆新年前缺貨情況

時段	地區	初生嬰兒奶粉缺貨率			
		牛欄牌	美素佳兒	美贊臣	惠氏
第一時段 (2015年 1月26日 至2月3日)	大埔	43.8%	25%	0%	13.3%
	將軍澳(寶琳)	30%	27.3%	20%	20%
	北角	0%	21.1%	5.6%	0%
	屯門	31.3%	37.5%	12.5%	6.3%
	上水	10%	15.2%	3%	12.5%
	旺角	6.3%	17.6%	0%	0%
	元朗	23.5%	35.3%	11.8%	12.1%
	紅磡	18.8%	29.4%	11.8%	0%
	沙田	19%	10%	10%	9.5%
	荃灣	9.5%	23.8%	9.5%	4.8%
第二時段 (2015年 2月4日 至2月11日)	青衣	0%	30%	10%	0%
	東涌	18.2%	0%	9.1%	9.1%
	觀塘	0%	23.1%	7.7%	7.7%
	黃大仙	7.7%	14.3%	0%	0%
	深水埗	20%	45.5%	9.1%	31.8%
	西環	0%	21.4%	7.1%	7.1%
	香港仔	37.5%	12.5%	25%	0%
	銅鑼灣	0%	18.8%	23.5%	6.3%

- 缺貨率下降，**沒有地區**出現50%或以上的缺貨率
- 個別品牌在部分地區仍有**20%或以上的**缺貨率，以將軍澳、深水埗仍屬偏高，而牛欄牌在大埔和美素佳兒在深水埗甚至錄得**43.8%**和**45.5%**的缺貨率
- 在第二時段所錄得的缺貨率與第一時段錄得的接近

橙色標示為缺貨率20%或以上的地區



# 2014與2015農曆年前缺貨率比較

時段	地區	與2014年缺貨率相比			
		牛欄牌	美素佳兒	美贊臣	惠氏
第一時段	大埔	+15.2%	-1.7%	-62.5%	+13.3%
	將軍澳 (寶琳)	-3.3%	+17.3%	-42.5%	+10%
	北角	-6.3%	-28.9%	-72.2%	-5.9%
	屯門	+9.9%	-5.4%	-37.5%	-8%
	上水	-32.9%	-31.5%	-90.3%	+5.8%
	旺角	-21%	-0.6%	-72.7%	-9.1%
	元朗	-12.9%	-14.7%	-51.8%	-4.6%
	紅磡	+9.7%	+4.4%	-71.5%	0%
	沙田	+11.3%	-10%	-18.6%	+9.5%
	荃灣	-7.2%	-26.2%	-32.2%	-3.5%
第二時段	青衣	0%	-10%	-23.3%	-10%
	東涌	+18.2%	-45.5%	-18.2%	+9.1%
	觀塘	-7.1%	-5.5%	-13.7%	+7.7%
	黃大仙	0%	-32.4%	-42.9%	0%
	深水埗	-13.3%	+24.1%	-37.6%	+31.8%
	西環	-16.7%	+13.1%	-29.3%	+7.1%
	香港仔	+25%	-31.9%	+2.8%	-33.3%
	銅鑼灣	-28.6%	-3.4%	-9.8%	-18.7%

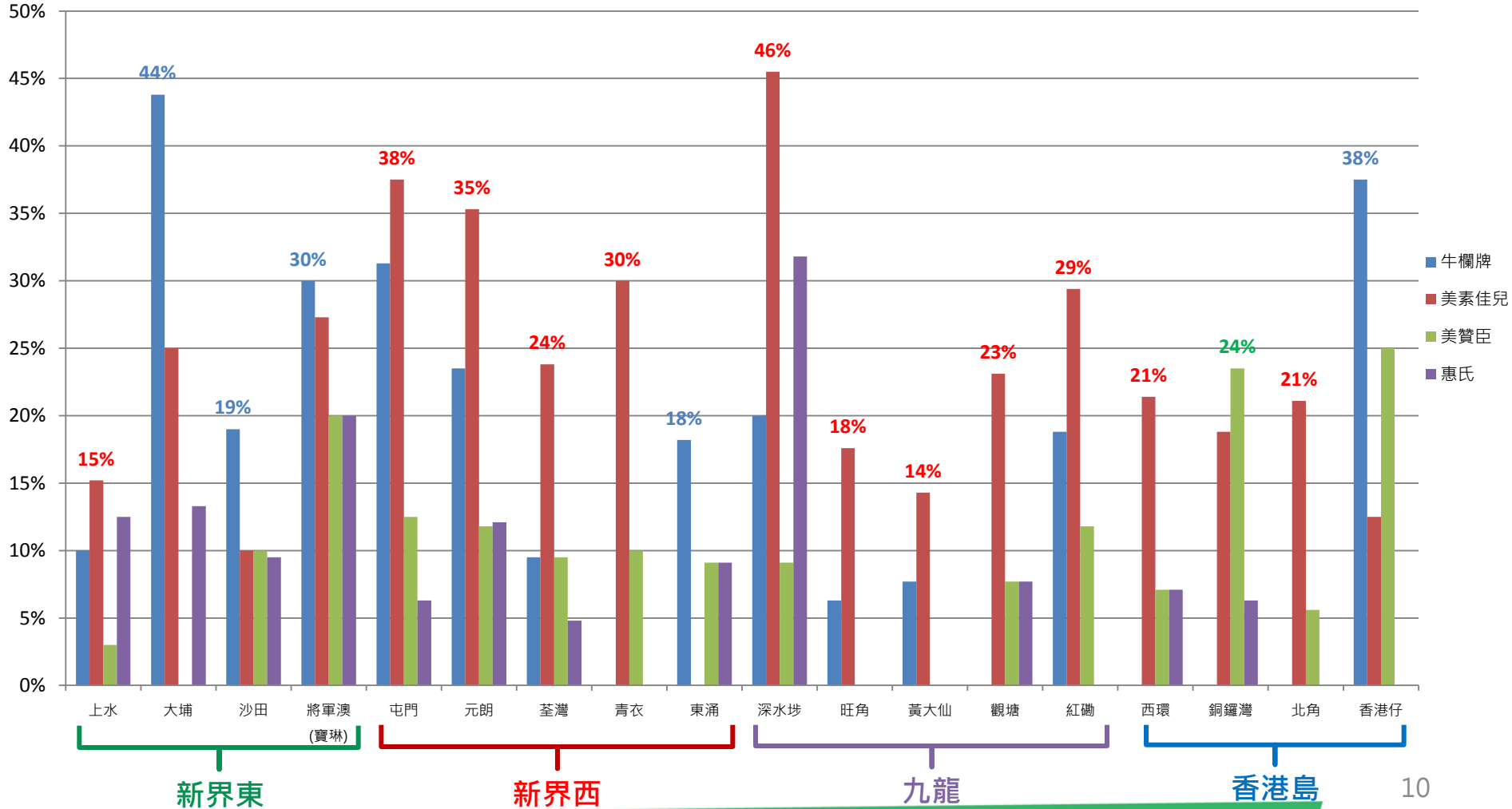
- 大部分地區的缺貨率下降
- 但部分地區個別品牌型號缺貨率**上升10%至31.8%**

- (1) "+" 2015年缺貨率較2014年上升
- (2) "-" 2015年缺貨率較2014年下降
- (3) **紅色標示**為缺貨率上升10%或以上的地區

# 各品牌的缺貨率

- 綜合而言，有個別品牌的初生嬰兒奶粉於各區的缺貨率均較高

缺貨率





消費者委員會  
CONSUMER COUNCIL

## 價格方面

# 建議零售價上調、連鎖店價格一致

- 2015年奶粉商建議零售價較2014年同期上升**0%至6.7%**
- 大型連鎖超市及健與美連鎖店的價格**大致相同**

品牌	供應商建議零售價及連鎖店價格	價格改變		
		2014年1月	2015年1月	
牛欄牌	樂兒初生嬰兒奶粉 900克	\$252	\$269	6.7%
美素佳兒	金裝美素力 900克	\$283	\$293	3.5%
美贊臣	安嬰兒A+ 900克	\$294	\$299	1.7%
惠氏	金裝愛兒樂 900克	\$297.9	\$297.9	0%

# 藥房價格較便宜

## 同區的藥房與連鎖店平均價格差距百分比

時段	地區	牛欄牌	美素佳兒	美贊臣	惠氏
第一時段 (2015年 1月26日 至2月3日)	大埔	17.8%	11.7%	6.8%	21.5%
	將軍澳 (寶琳)	18.9%	14.1%	9.7%	24.2%
	北角	18.2%	14.8%	4.9%	18.6%
	屯門	16.9%	10.8%	6.9%	23.6%
	上水	18.2%	11.4%	7.2%	23.9%
	旺角	15.9%	14.4%	6.5%	21.6%
	元朗	17.9%	12.1%	6.2%	23.2%
	紅磡	18.3%	15.7%	6.7%	21.7%
	沙田	18%	13.7%	7.2%	21%
	荃灣	18%	15.4%	6.8%	22.2%
第二時段 (2015年 2月4日 至2月11日)	青衣	16.6%	13.1%	5.4%	16.8%
	東涌	15.5%	12.8%	3.8%	16.4%
	觀塘	17.5%	16.9%	5.5%	19.4%
	黃大仙	17.5%	15.8%	6.4%	20.8%
	深水埗	16.6%	16.5%	6.2%	22.1%
	西環	15.4%	14.3%	5.4%	18.1%
	香港仔	18.5%	16.4%	5.8%	17.7%
銅鑼灣	10.6%	13.5%	2.3%	10.1%	

- 藥房平均價格較連鎖店便宜**2.3%至24.2%**
- 但個別品牌差異頗大
- 在第二時段所錄得的平均價格比第一時段錄得的稍高，不過由於兩段時間所涉及的區份不同，差異可能是區份、供求情況所致

# 藥房間價格差異

- 藥房價格較連鎖店低，但藥房之間差異亦大

品牌		連鎖店價格	跨區藥房價格			同區藥房價格	
			最低售價	最高售價	相差	最少差別	最大差別
牛欄牌	初生嬰兒奶粉 900克	\$269	\$215 (元朗)	\$259 (元朗)	\$44 (20.5%)	\$230 - \$232 相差\$2/(0.9%) (青衣) \$226 - \$228 相差\$2/(0.9%) (香港仔)	\$215 - \$259 相差\$44/(20.5%) (元朗)
美素佳兒	金裝美素力 900克	\$293	\$234 (大埔)	\$295 (屯門)	\$61 (26.1%)	\$245 - \$260 相差\$15/(6.1%) (觀塘、黃大仙、 香港仔)	\$234 - \$278 相差\$44/(18.8%) (大埔)
美贊臣	安嬰兒A+ 900克	\$299	\$274 (上水、 旺角)	\$305 (銅鑼灣)	\$31 (11.3%)	\$280 - \$285 相差\$5/(1.8%) (香港仔)	\$280 - \$305 相差\$25/(8.9%) (銅鑼灣)
惠氏	金裝愛兒樂 900克	\$297.9	\$228 (將軍澳)	\$288 (銅鑼灣)	\$60 (26.3%)	\$240 - \$250 相差\$10/(4.2%) (旺角)	\$250 - \$288 相差\$38/(15.2%) (銅鑼灣)

# 沒有「天價」奶粉

- 2014年的調查中，售價最高的一罐奶粉為**\$380**，較奶粉商的建議零售價(\$294)高29.3%
- 是次調查中，售價最高的奶粉為**\$305**，較建議零售價(\$299)高2%

品牌		建議零售價	最高售價	相差百分比
美贊臣	安嬰兒A+ 900克	\$299	\$305	高2%



消費者委員會  
CONSUMER COUNCIL

# 奶粉商熱線服務



# 奶粉商熱線

- 2015年1月26日至2月11日三度調查奶粉商熱線，電話線路接通情況正常
- 部分提供網上以及手機程式訂購服務

	品牌	供應商公司	客戶服務熱線	可否網上訂購?	網站
1	雅培	美國雅培製藥有限公司	2806 4843	✓	<a href="https://www.abbottmama.com.hk">https://www.abbottmama.com.hk</a>
2	牛欄	達能紐迪希亞生命早期營養品 (香港)有限公司	3509 2000	✓	<a href="http://www.cowandgate.com.hk">http://www.cowandgate.com.hk</a>
3	美素佳兒	菲仕蘭(香港)有限公司	2859 3705	✓ (網上/手機程式)	<a href="http://www.friso.com.hk">http://www.friso.com.hk</a>
4	美贊臣	美贊臣營養品(香港)有限公司	2510 6321	✓	<a href="http://www.meadjohnson.com.hk">http://www.meadjohnson.com.hk</a>
5	雀巢	雀巢香港有限公司	2179 8333	✗	<a href="http://promo.nestle.com.hk">http://promo.nestle.com.hk</a>
6	雪印	雪印香港有限公司	2529 8931	✓	<a href="http://www.snowbrand.com.hk">http://www.snowbrand.com.hk</a>
7	惠氏	惠氏(香港)控股有限公司	2599 8870	✓	<a href="https://www.wyethmama.com.hk">https://www.wyethmama.com.hk</a>



消費者委員會  
CONSUMER COUNCIL

## 消費者投訴

# 有關嬰兒奶粉之消費者投訴

	2012年	2013年	2014年	2015年 (至1月31日)
供應短缺	15	87	11	0
價格爭議	21	92	36	3
其他	69	131	178	4
<b>總數</b>	<b>105</b>	<b>310*</b>	<b>225**</b>	<b>7</b>

\* 2013年3月1日「限奶令」實施前收到161宗投訴，之後收到149宗。

\*\*2014年收到225宗投訴，當中103宗有關網購。

# 總結

- 供應方面
  - 相比2014年農曆年前，奶粉缺貨率有所改善
  - 但個別品牌於部份地區的缺貨率相對仍高
- 價格方面
  - 相比2014年，供應商的建議零售價有所上升
  - 未發現「天價」奶粉
  - 藥房價格一般較連鎖店便宜，個別品牌差異可達20%或以上，而價格於藥房之間的差異亦大



消費者委員會  
CONSUMER COUNCIL

多謝!